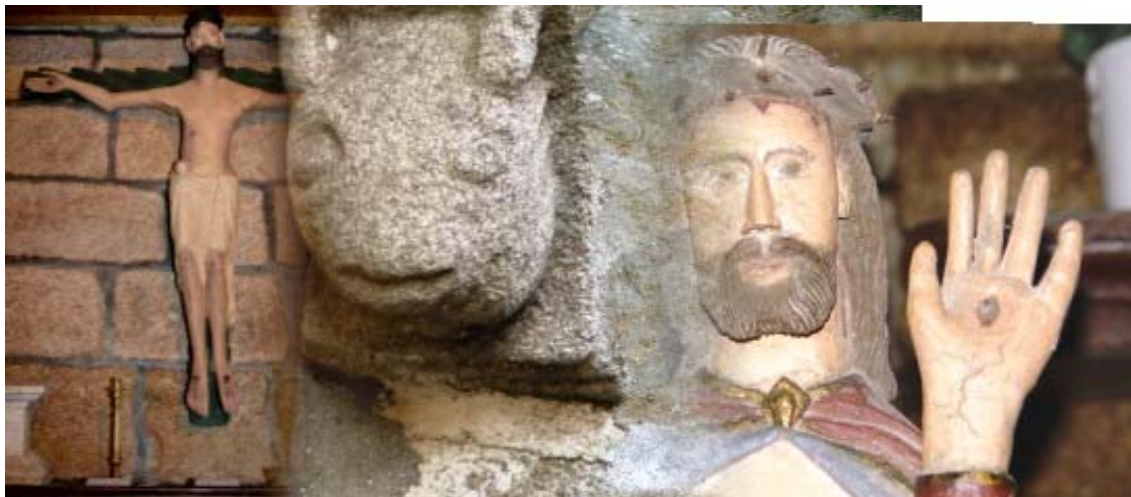
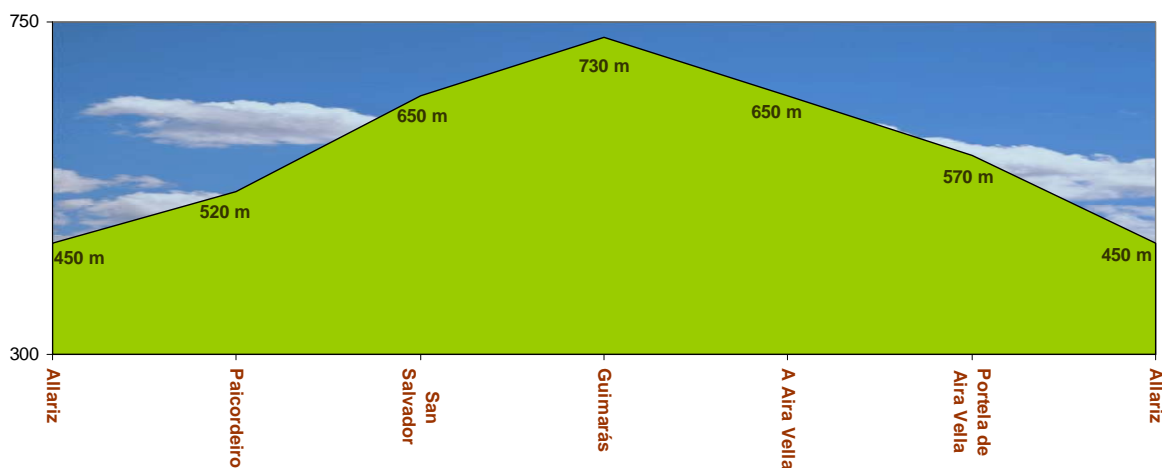


RUTA POLA RESERVA DA BIOSFERA DE ALLARIZ



1ª parte:

Allariz, Paicordeiro, San Salvador dos Penedos, Guimarás, Aira Vella, Portela de Aira Vella, Allariz



HORA: Ás 9.00 da mañán no Campo da Barreira de Allariz (estacionamento de terra diante do convento das Clarisas)

XANTAR: a libre elección. Ampla oferta de restaurantes e boas zonas ao aire libre para facelo de bocata, como na Acea Rica, á beira do Arnoia.

2ª parte:

Contorna de Santa Mariña de Augas Santas

HORA: 17.00 horas, na Igrexa de Santa Mariña de Augas Santas. Hai zonas para estacionar os vehículos á entrada do pobo.

info@viaauria.com

viaauria@gmail.com

PAICORDEIRO



Antes de chegar a Paicordeiro, cruzamos un regato a carón dun muiño tradicional que nos ofrece unhas bucólicas imaxes de lameiros e fragas de carballo e bidueiros.

Subimos agora unha pequena costa e chegamos a Paicordeiro. Collemos un "camiño de carro" á dereita (un dos antigos camiños que levaban a Santiago, perfectamente recuperado).

A rocha que pisamos amosa as feridas deixadas – rodeiras- por tantos e tantos carros tirados por vacas e que serviron de medio de locomoción e transporte durante anos ós nosos antergos.

O camiño intérmase agora en San Salvador no nacente do regato de Fontes da vertente do río Arnoia, lugar de Malpaso. Esta vez detémonos para admirar de vagar este lugar situado no fondo dun val no que enormes bolos graníticos desafían a gravidade e a tranquilidade dos camiñantes (de aí procede a denominación de San Salvador dos Penedos).

SAN SALVADOR DOS PENEDOS



XOSÉ SUÁREZ 1934



XOSÉ LUISSUÁREZ-CANAL 1974

Este monte ten especial interese xa que nel se ubicaba o **Castelo de Malpaso**, garda dun paso natural entre A Limia e o Val do Arnoia, en Allariz; anteriormente foi un castro romanizado tal e como o testemuñan restos de cerámica e tégulas, presentes na zona. Na parte media do monte e mirando cara S. Salvador, existe un pequecho chan no que aparecen varios **sartegos antropomorfos** (iñoramos se pertencentes ao castelo ou a algún eremitorio) ; de entre

1.80 e 1.82 cms. de altura, e un ancho entre 50 e 54 cms no tórax e de 20 cms nos pes, e con orientación leste – oeste.

O casarío agrúpase en sentido lineal ao longo do camiño vello, con espazos de uso comunitario na zona central que se corresponde co adro da capela e nos extremos coas airas e a fonte-lavadoiro. As hortas medran ao oeste, sobre o regato.

Pero a xoia de San Salvador gárdase na capela: un dos catro **Cristos románicos** que quedan na diócese de Ourense (un na Catedral, outro en Vilanova dos Infantes, e outro en Santa Eufemia de Ambía).



Esta imponente **talla** (2.00 X 2.00 metros) **policromada** do **século XIII** representa a Cristo cravado na cruz cos brazos horizontais e os pes paralelos. O brazo superior da cruz é bastante curto e o perizonium -lenzo que o tapa ata os xeonllos- aseméllase ao de Vilanova dos Infantes. Xa non ten a coroa orixinal que se substituiu por unha metálica.

Representa a victoria de Cristo sobre a morte e, consecuentemente, a salvación da humanidade. Por iso o corpo repousa sobre a cruz con catro cravos en estrutura simétrica e posición perpendicular, sen distorsións. O rostro ten os ollos abertos e sembrante sereo, mirando ao fronte.

Preside o altar no espazo que antano ocupaba a ábsida. Segundo nos contan os veciños, a ábsida da capela esborrallouse pola caída duns penedos, pero mantén aínda algúns elementos románicos, como o canzorro da imaxe e na Idade Media formaba conxunto co Castelo, que dominaba a zona.



Outra peza interesante é o **Cristo sedente** coroado de espiñas que amosa as chagas das mans. Rostro barbado e corpo oculto por túnica pechada no colo que amosa a ferida de lanza no costado. A man dereita xa perdeu varios dedos. Considérase unha peza do barroco popular.



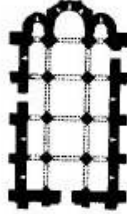
O resto da imaxinería componse dunha **Virxe do Rosario** con restos de policromía e as imaxes barrocas de **San Roque** e **San Antonio de Padua**.

SANTA MARIÑA DE AUGAS SANTAS



Santa Mariña, xoia do Románico

Santa Mariña é un templo edificado entre finais do s. XII e comezos do s. XIII polos cónegos regulares de San Agostiño e continuado pola orden dos templarios. Durante o s. XVI caí na ruína total e será Filipe II que a incorporará mais tarde ao Patrimonio Real pasando durante o s. XVII ao servizo do Bispoado de Ourense e converténdose en parroquia xa entzado o s. XIX.



Ten un estilo uniforme e paralelo ao próximo de Xunqueira de Ambia, do que recibiu grandes influencias. O mesmo que o de Xunqueira ten planta basilical de tres naves e cabeceira triple.

O primeiro que contemplamos é a fachada occidental, dividida en tres naves por catro contrafortes, dous bordeando a nave central e os outros dous nos extremos. Unha imposta corrida a media altura divide a fachada en dous tramos horizontais. A porta na nave central, posúe tímpano liso e dous arquivoltas apuntadas que apean en dous pares de columnas dobradas con capiteis con motivos vexetais ben traballados.

Por cima de unha imposta decorada con pequenas bolas que une os contrafortes centrais, un arco de medio punto decorado abriga a porta e sobre el ábrese un bello rosetón lobulado que á súa función decorativa une a de iluminar a nave central.

Outros dous rosetóns, de menor tamaño, e cos mesmos fins, están situados nas naves laterais.

O corpo central está coroado por unha torre do s. XVIII e as laterais por unha especie de lanternas que rematan os corpos semicirculares que albergan dúas escaleras interiores. Estes pequenos torredóns lembramos unha construción militar, dado que foron os templarios quen concluíron a igrexa. É manifesta nesta fachada a relación con Xunqueira de Ambia, aínda que a de Santa Mariña con criterios máis avanzados.

Nos muros norte e sul, catro arcos cegos apoiados en contrafortes reciben o empuxo dos arcos interiores. En cada van ábrese unha xanela e baixo a terceira encontramos a clásica porta norte do románico galego.

Os do lado sul están semicirculos por unha dependencia adosada con posterioridade. Esta distribución de clara influencia compostelana apreciábase noutras igrexas galegas como a de San Xoán e San Nicolau de Porto Marín, San Esteban de Ribas de Sil e San Pato de Diomondi.



Pasada a porta encontramos con unha igrexa de tres naves e catro tramos, separados por tres pares de pilares cruciformes, con semicolumnas adosadas nas catro direccións. Deitas parten os arcos de descarga e os arcos da bóveda que soportan un fermoso teitume de madeira do século XV. Son todos os arcos apuntados dobrados. Os de descarga non chegan á armadura senón que, por cima deles, como en Xunqueira de Ambia, corre unha falsa galería ou triforio, elemento que caracteriza de forma peculiar estes templos.

A arcada está formada por catro tramos de tres arcos, sobre catro pares de columnas xerminadas, dous no interior e dous adosadas á prolongación das pilastras. Os capiteis teñen escasa ornamentación. Este triforio, no que atopamos influencias compostelanas, desempeña no edificio un papel importantísimo a nivel funcional e ornamental. As series de arcadas, dan esbelteza e elegancia, evitando a sensación de peso dos muros lisos. As columnas que sosteñen os arcos da bóveda soben até o inicio do triforio. Unha imposta corrida marca a separación de dous dous pisos. A ambos os lados do capitel que sostén o arco de descarga existen dous pequenos capiteis con fins só decorativos. Son influencia da catedral de Ourense e repéitanse noutras igrexas galegas.

As tres ábsides accédese através de arcos apuntados que arrancan de columnas adosadas. Na central un pequeno presbiterio dá paso ao hemiciclo que se cobre con un cuarto de esfera de bóveda, con concavidades, a modo de nichos triangulares. Dúas impostas corridas delimitan as tres xanelas. É bellissimo o efecto da luz tamizada polo rosetón.



Rosetón da nave central

Aos pés da nave do Evanxeo está unha lisa e simple pia bautismal románica.

En Aguas Santas advirtese as influencias compostelanas através de Xunqueira de Ambia e a da catedral ourensana, mas nun momento de transición. Sentease saudade polo pasado mas impónse o cisterciense.

Dpto. Legal: ou 218 - 2010

Castro de Armea

Sito no Monte das Muradellas, ocupa unha superficie de máis de 11 ha. Atópase na calzada secundaria da Vía Aquae Flaviae cara Lucus Augusti e nel apareceron esvásticas, cabezas exentas, guerreiros, moedas romanas, etc. A súa data tope parece corresponder ó século IV ou III a.C. e debeu chegar ocupado até o s. IV da nosa era, romanizado xa.

Nel apareceron máis de 50 pedras de forma circular decoradas con esvásticas de tipos moi variados, pedras de xambas ornamentadas e outras de tipo decorativo, entre elas unha coa cabeza dun carneiro;



cerámicas lisas e decoradas con incisións, paxaros de auga, círculos, fusaiolas, pesos de tear, esorias de ferro,



unha laminiña de cobre, dúas estatuas de guerreiros galaicos,

provistas de rodela e con cintos e brazaletes, dúas cabezas humanas das chamadas trofeo, e dúas estelas antropomorfas. Entre os vestixios romanos estacan dúas inscricións aparecidas nos pobos inmediatos.

Fragments de terra sigilata, vidros, fustes, capiteis, un denario dos césares Caio e Lucio, fillos adoptivos de Augusto e un denario de velón do emperador

Galieno do ano 253. *Fonte: Conde Valvís, "La Cibdá" de Armea no Boletín do do Museo Arqueolóxico de Ourense (Ourense, 1950-1951).*

Xocas publicou un detallado informe sobre este lugar protohistórico e relacionado tamén cos ritos funerarios dos castros, moi anteriores aos días da santa, no século II.

No forno fíxose nos anos cincuenta unha escavación arqueolóxica porque se asolagaba totalmente. Xocas publicou un estudo detallado deste monumento reconecéndolle o seu valor como lugar antigo asociado ao castro de Armea que está ao seu carón.

«El interpretáboo como unha cámara ritual da cultura castrexa tradicionalmente asociada a ritos de incineración. Outro escavador interviñente, Francisco Conde Balvís, inclinábase por dicir que se trataba dunhas primitivas termas ao modo indixena das que hai un pequeno eco nas fontes clásicas», di o arqueólogo Fariña Busto. Cando se fixo esa exploración acabábase de publicar un traballo de García Bellido sobre a cámara funeraria de Coaña «e reinterpretase novamente todo o problema das grandes cámaras con pedra formosa de Briteiros», engade Fariña. Por iso Xaquín, no seguemento desa tese dominante fai un demorado estudo arquitectónico do conxunto e de como se foi modificando en época medieval en

relación cun conxunto de materiais cerámicos que son posteriores, do século XIII, e non da época xermánica como se indicou.

Xocas fai todo o estudo histórico segundo o proceso construtivo do conxunto que se converte co tempo na cripta da nova igrexa que quedou sen rematar. «Por iso o estudo é moi representativo da forma de traballar de Xocas, da súa minuciosidade ao levantar os planos que lle permitían matinar sobre as transformacións dos muros e dos sistemas construtivos ao longo da historia», puntualiza Fariña Busto, quen pide unha maior atención do lugar, portexéndoo mellor e instalándolle unha iluminación que facilite o seu disfrute.

BASÍLICA DA ASCENSIÓN: estúdianna Xocas, Chamoso Lamas e Conde Balvís.

A primeira mención documental a Sta. Mariña data de agosto de 1143 "doación do abade Pelayo...a metade da igrexa de Folgoso"

Xocas ve restos semellantes ós de Briteiros, Coaña e Brendín. Parece que se utilizou dende épocas castrexas ata a Idade Media.

Presenta bóveda feita por aproximación de fiadas e pechada cun burato no teito e outro no chan xusto debaixo. Restos de encalado tentan tapar un afumado secular.



Aínda que se fala dun sepulcro crematorio para incineración, os graos que se acadan non son suficientes para queimar un corpo. Así que o máis posible é que se tratara dun ninfeo romano e, coa cristianización, puido facer as veces dun Batisterio por inmersión.

Xaquín Lorenzo inclúe no seu legado arqueolóxico o Forno da Santa, ubicado en Santa Mariña de Augas Santas, en Allariz. Curioso lugar onde, aos pés do castro de Armea destaca nun prado a obra inacabada dunha basílica sobor da cripta onde a lenda sitúa unha das esceas do martirio da moza Mariña, que non se dobregaba aos desexos do gobernador Olibrio, para renunciar á fe cristiá que recibiu da súa coidadora, Ana. Alí o gobernador quixo poñela a proba do lume e nun forno mandouna queimar, pero a través do oco superior, que pode ser de ventilación, a

lenda di que san Pedro rescatou á santa e chegou a descansar nunha encrucillada preto de onde aínda se ven esas pegadas tradicionais con forma de pés humanos.



Xocas asegura que aquí se demostra que o culto a Santa Mariña é moi antigo, anterior ao prerrománico. Non se descarta que o lugar fose usado por castrexos, romanos, visigodos e cristiáns. Tivo -conclúe Xocas- o

mesmo uso que os de Briteiros, Coaña, Pendia, entre outros; que foi usado de xeito ininterrompido como crematorio ou lugar sagrado dende os celtas a hoxe e que cos séculos sufriu alteracións que non modificaron a estrutura. (La Voz de Galicia) 25.04.2004

Para **CHAMOSO LAMAS**, Basílica feita por unha nobre señora da casa Figueroa que, ó ela morrer, interrómpeuse a súa construción.

Piscina con pedras talladas nos bordes. Doble canle superior e inferior. Interpretación: ninfeo romano con laudas suévicas.

CONDE BALVÍS, dátaa no s. XII e interprétaa como baños privados ou públicos castrexos en lugar de culto cristiano, semellante ás termas de Herculano.



Para o Profesor **RODRÍGUEZ COLMENERO** ("*Xocas e o monumento soterrado de Augas Santas. Coincidencias e diferencias. Santuarios rupestres do Noroeste Peninsular*", charla impartida polo Profesor D. Antonio Rodríguez Colmenero o 4 de maio de 2004 en Ourense) trátase dun enorme castro de 1.5 km X 250 m , máis grande ca S. Cibrán de Lás. Pode pertencer á civitas de Inter amicos que ocupaba o territorio dende Maceda a Baños de Molgas, que non estaba poboado.

Nel tería habitado un pobo prerrománico, e proporciona achádegos como esvásticas, vestixios romanos, abundantes nas veigadas e pertencentes, posiblemente , a un grande vicus romano nas proximidades.

En canto ao Monumento soterrado, explicaríase a súa ubicación para recibir auga e manter o calor. A función interprétase como ritual posto que se hai ornamentación é que hai rito.



Tódalas termas romanas contaban cun ninfeo (santuario das Ninfas) que albergaba un forno (en vez de hipocausto) que quentaban ata enroxecer as pedras. Despois botaban auga polo funil do teito da fornalla para facer vapor. As temperaturas non serían inferiores aos 40 graos e a humidade non superaría o 10-15 %.

Na Capela, os primeiros sillares son visigóticos. Adicada a Santa Mariña cuxo martirio se relatava nos breviarios da época. Posible inconclusión pola persecución dos templarios. O culto a esta santa tivo gran repercusión en Ourense. Matriz de Celanova-Templarios-Celanova-Cabaleiro do s. XVII, son algunhas das atribucións.



A rectoral de Santa Mariña garda máis de 50 xerriñas, posibles exvotos, atopados nas inmediacións dos "fornos".

As picas poden ser simples lagares.

O feito de que a **procesión** relixiosa da santa se achegue a un castro ten paralelos en Galicia. No monumento vemos o comezo da obra dunha basílica do século XIII, con ábsida rectangular levantada ata os capiteis. Na parte do arco triunfal están as portas das escaleiras para baixar á cripta. Esta cóbrese por bóveda apuntada. Ten tres tramos. O primeiro, ao que chegan as



escaleiras, te tres arcos forneiros apuntados que arrancan no chan, como sucede na bóveda do tramo central, onde se atopa unha cisterna que recolle as augas. Hai un novo espazo, separado por unha pedra enorme, na que hai practicada unha porta. É a parte máis antiga e cóbrese por bóveda de medio canón apoiada nunha imposta decorada con bólas. Un dos muros é de aparello visigótico. *Pode ser unha construción visigótica, prerrománica ou mozárabe*, di Xocas. Ao fondo

está o forno, peza semicircular cuberta de falsa cúpula e rematada en aparello irregular. Enriba **ten un burato que comunica co exterior**.

¿Taurobolium?



Hai autores que queren ver neste burato os restos dun *taurobolium*, ritual no que se sacrificaba un boi salvaxe aos deuses. Despois o *taurobolo*, especie de sacerdote, degolaba ao boi cun coitelo e daba ao devoto, na cripta da planta inferior un bautismo de sangue.

Debuxo de Pilar González Serrano, Profesora titular de Arqueoloxía da U.C.M.

O ÚLTIMO ACHADO EN ARMEA: escadas e canalizacións no Monte do Señoríño.

O Prof. Rodríguez Colmenero apunta o Monte do Señoríño como manancial e lugar de culto á auga aínda na actualidade, a distribución do que poderían ser canalizacións, a coidada labra do "bancal" e incluso, a semellanza entre a regularidade e homoxeneidade das escadas visibles no lugar con santuarios como o de Argeriz en Valpaços (na imaxe de máis abaixo).

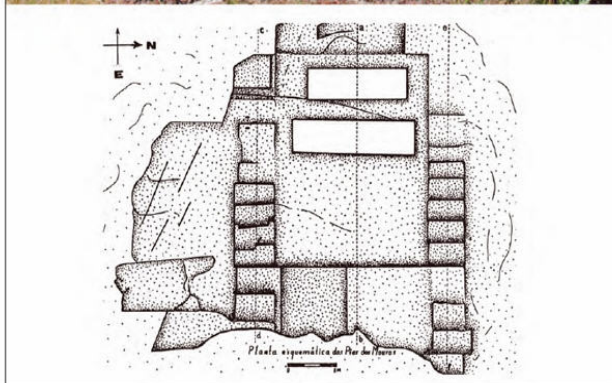


Figura 16: A) El enclave de Pias dos Mouros, Argeriz, Valpaços (MJS); B) Plano de Pias dos Mouros (Santos Júnior et alii 1989, 379).

Con todo, en referencia a este último apunta unha maior complexidade no caso de Armea por mor a súa distribución en varias plataformas e a súa excepcional dimensión.

Mentres, para a hipótese funcional, Rodríguez Colmenero localiza in situ o que poderían ser negativos de construcións habitacionais, polo que aconsella ser cautos e agardar ata os resultados dunha escavación sistemática.

Pódense apreciar restos cerámicos en superficie e algunhas tégulas de tipo plano e fragmentos de ímbrices.