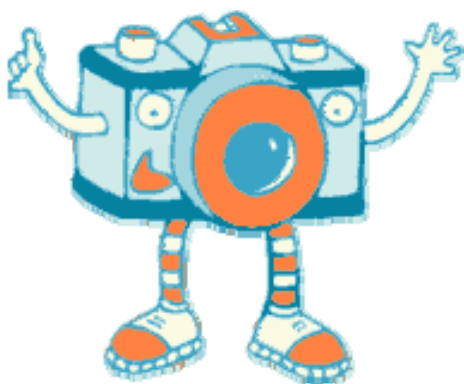


CERTAME FOTOGRAFICO

Tódolos integrantes desta Andaina poderán participar coas fotos que tomen nunha **exposición** que se amosará no corredor do Salón de Actos (planta baixa do C. H. de Ourense) e nun **certame fotográfico** que, con posterioridade á publicación das Bases se celebrará neste mesmo Complexo.

O tema será **Rutas Naturais polos Parques Gêres-Xurés.**



RECOMENDACIÓNS

- Coller auga na zona portuguesa (abundancia de fontes) para levar á española.
- Comida.
- Calzado con bó agarre.
- Roupa adecuada ás condicións meteorolóxicas,
- Cámara fotográfica (paga a pena).

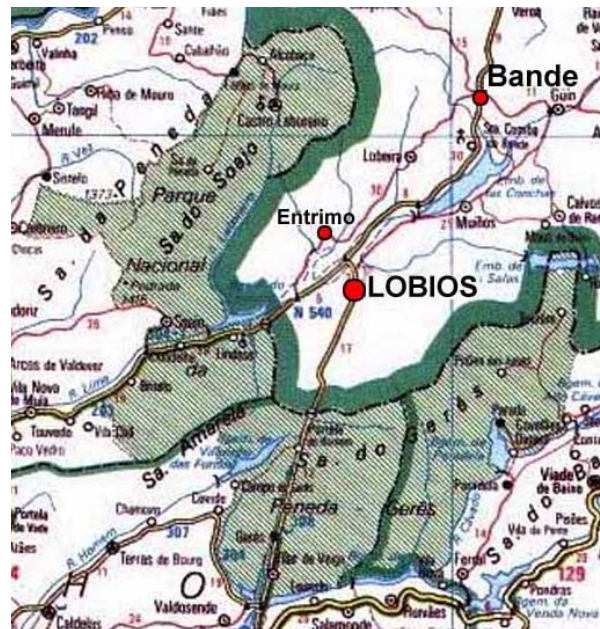
HORARIOS-SAÍDA-AUTOBUS

8:00 A PONTE (PARADA BUS 12 DE OCTUBRE)

8:10 SAN LÁZARO (PARADA XUNTO SERGAS)

8:20 ALAMEDA (P. XUNTO A CORREOS)

8:30 O POSÍO (P. FRENTE CAFÉ ROJO)



I XORNADA DE ANDAINA

PARQUE NACIONAL PENEDA-GÊRES

PARQUE NATURAL BAIXALIMIA-XURÉS

A TRAVERSO DA VÍA ANTONINA

"A Geira além da Portella endireita a NW., prestes volve porém a ENE., e corta a fralda d'uma projecção lateral do Gerez, a Serra de Negrellos. Depois para suavisar a rampa, dobra sobre si descrevendo longo zigue-zague, e desliza pelo valle abaixo a par do arroio (...). No tópo do pequeno valle de facil acceso está a Portella do Homen, na fronteira. Assim mesmo lançaram a via em alguns flexos ou lacetes, abandonados do trilho hoje (...) e talharam a lomba con trincheira duns seis ou oito metros de profundidade. Na encosta gallega é mais visivel ainda e muito mais desenvolvida a linha de curvas, por motivo de maior inclinação do terreno". **P. Martins Capella (1883)**

Organiza:



DATA: 23 DE FEBREIRO DE 2002

O PARQUE NATURAL BAIXALIMIA-XURÉS

SITUACIÓN: Sul da provincia de Ourense, exténdese ás montañas do concello de Entrimo, Lobios e Muiños. Abarca unha superficie de 20.920 ha.

CLIMA: Clima Mediterráneo subhúmido centroeuropeo con certa tendencia atlántica en zonas baixas. Escasas xeadas. A pluviometría oscila entre los 1.000 e los 2.000 mm. anuais, con escasas precipitacións de neve. A temperatura media anual está entorno ós 9º C. con mínimas de - 3º C.

HIDROGRAFÍA: A rede fluvial organízase en torno ó río Limia, principal arteria, escavado na fractura da Serra de Sta. Eufemia e a Serra do Quinxo. a que verten os ríos Caldo, Lobios, Salas e onde se localizan os encoros de As Conchas e Lindoso.

XEOMORFOLOXÍA: Os cumes da Serra do Xurés foron cubertas polos xeos cuaternarios que orixinaron varios glaciares dos que se ve o seu selo no relevo actual.

LUGARES DE INTERESE: A **vía romana XVIII** do Itinerario de Antonino cruzaba as terras de Lobios, nas que penetraba por Portela d'Home, procedente de Braga (Portugal).



Vila rural romana de Riocaldo: onde observamos un primitivo sistema de calefacción.



Baños de Riocaldo (**Aquis Originis**): Augas moi apreciadas polos romanos con 74ºC e PH dun 8,58 filtranse cara ó fondo da falla que atravesa este lugar (Caldas de Gêres, Portoquintela, As Burgas) e de onde obtén a mineralización que caracteriza a este balneario.

O PARQUE NACIONAL PENEDA-GÊRES

SITUACIÓN: Vai dende Castro Laboreiro ó da Mourela, englobando parte das serras da Peneda, Soajo, Amarela e do Gerês.

CLIMA: Suxeito ás influencias climáticas atlántica, mediterránea e continental, que, xunto coa variada orientación do terreo, favorecen a existencia de varios microclimas.

XEOMORFOLOXÍA: De natureza granítica e beneficiado por un clima temperado atlántico que chega ós 3000 mm de precipitación anual (o máximo rexistrado en Portugal), a serra forma xigantescos anfiteatros coas cumes debulladas.



FAUNA: cabra salvaxe (extinta), xavarin, lobos, veados, teixugos, lontras, martas, aguiá real, perdiz cincenta, víbora negra.



Unha das especies mais características desta zona é o **garrano**, équido que, a pesar dos sucesivos cruzamentos que soportou ó longo dos séculos, é, probablemente, un representante da fauna glacial do fin do paleolítico.

Tamén son propios da zona, a vaca cachena (na foto) e o boi Barrosão.

FLORA:

- Porriba dos 1400 m de altitude apenas subsiste o zimbro.
- Entre 1400 e 1200m, o texo, o vidueiro e o piñeiro que pode chegar ós 15 e 20 m de altura

- Ata os 1200 m hai unha densa arborización presentando exemplares de gran porte, especies como o carballo, madroño.
- *Hypericum androsaemum*, de flor amarela, constitúe o Hiperico do Gerês, usado con fins medicinais (fígado, vesícula, intestinos, estómago, nervos, dores de cabeza).
- Tamén é moi abundosa unha especie endémica do Gêres (na foto) Lirio do Gêres.



ARQUITECTURA ROMANA. **Ponte de San Miguel:** destruído na guerra con castela en 1642, servíu para cruzá-la Vía XVIII polo río Homem e conserva unha longa aleta de sillería almohadillada, característica da arquitectura romana.



ENXEÑERÍA ROMANA: **Vía Nova-A Geira** (portugués)

Incluída no Itinerarium Antonini é coñecida polo número 18. É a mais curta das catro que coexistiron en época romana e a mais "moderna", de ahí a denominación de Vía Nova. Foi construída, no mandato de Domiciano (69-79 d.C.) cun ancho suficiente para cruzarse dous carros, xa que presenta en xeral, unha plataforma de 6 a 7 metros. Trazouse por motivos netamente comerciais e administrativos. Neste percorrido teremo-la oportunidade de facer un tramo da Geira portuguesa para adentrarnos despois na zona española e seguir pola Vía Nova (hoxendía restaurada) ata Baños de Riocaldo.

GASTRONOMÍA E VIÑOS

Queixo da cachena, troitas recheas, papas de sarabullo, vitela barrosa asada na brasa e charutos de ovos moles.

